



KSE s.r.l.
via dell'Industria, 17
36040 Alonte (Vicenza)
tel 0444 834077
fax 0444 436820
URL: <http://www.kse.it>
e-mail: kse@kse.it

manuale

Trasferimenti Seriali con "wdl32_xa"

18 gennaio 2002

1	COLLEGAMENTO SERIALE	2
2	KSE-2A.....	3
2.1	Trasferimento utilizzando due porte seriali	6
3	KSE-3A.....	8
4	KSE-8A.....	12
4.1	Parte Assi	12
4.2	Parte VGA	15
5	TABELLA RIASSUNTIVA TRASFERIMENTI POSSIBILI	19

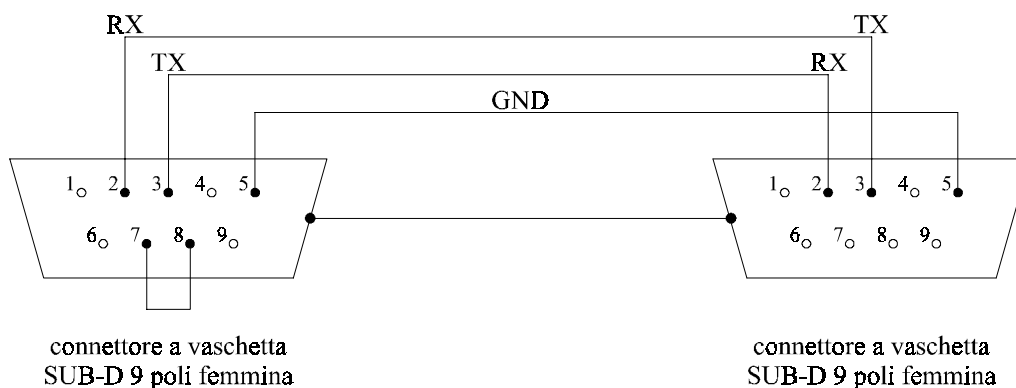
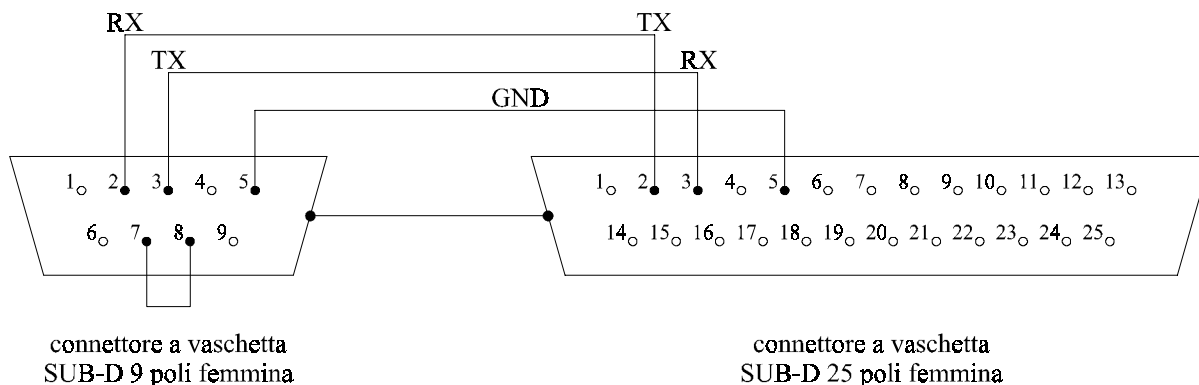
1 COLLEGAMENTO SERIALE

Per il trasferimento seriale mediante "wdl32_xa" bisogna utilizzare un cavo collegato tra una delle porte seriali COM1..COM4 di un normale PC e una delle porte seriali (vedi poi) dello strumento KSE.

Nella figura sottostante viene rappresentato lo schema di tale cavo, a seconda che la porta seriale COM1..COM4 del PC al quale debba essere collegato sia a 25 poli oppure a 9 poli. Si noti come nel connettore a 9 poli, che dovrà essere inserito nelle porte seriali degli strumenti KSE, sia presente un ponticello che cortocircuita i pin 7 e 8.

LATO STRUMENTO KSE

LATO PC (COM1 o COM2)



Collegare il cavo, dal lato corretto, ad una delle porte seriali del PC, quindi procedere come segue, a seconda dello strumento KSE.

2 KSE-2A

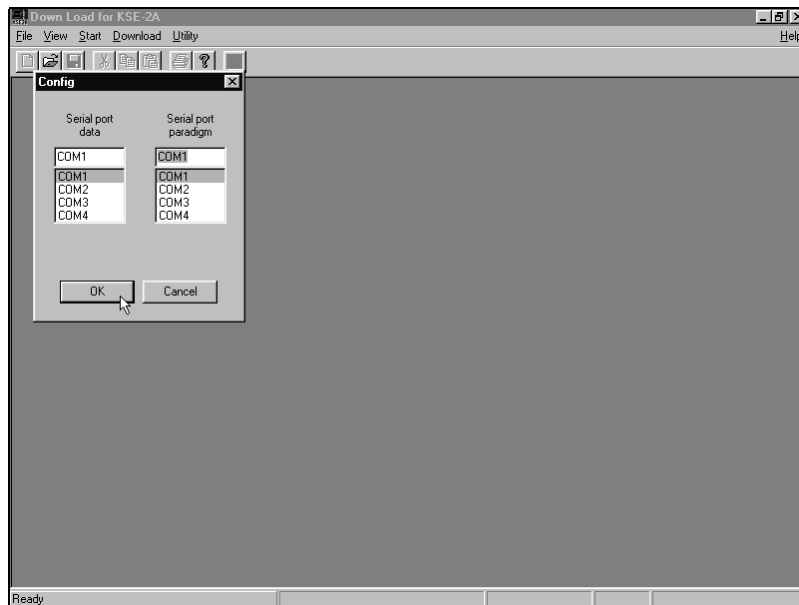
Collegare il cavo seriale, dal lato corretto, ad una delle porte seriali del PC.

Avviare il programma "wdl32_2a.exe".

Fare clic su "Config" del menu "File", quindi selezionare la porta seriale del PC alla quale è stato precedentemente collegato il cavo seriale.

Supponendo di disporre di un solo cavo seriale e/o di una sola porta seriale disponibile sul proprio PC, selezionare la stessa porta seriale su entrambe le colonne che appaiono a video. Quindi fare clic su "OK".

Nell'esempio di figura il cavo è stato collegato alla porta seriale COM1 del PC

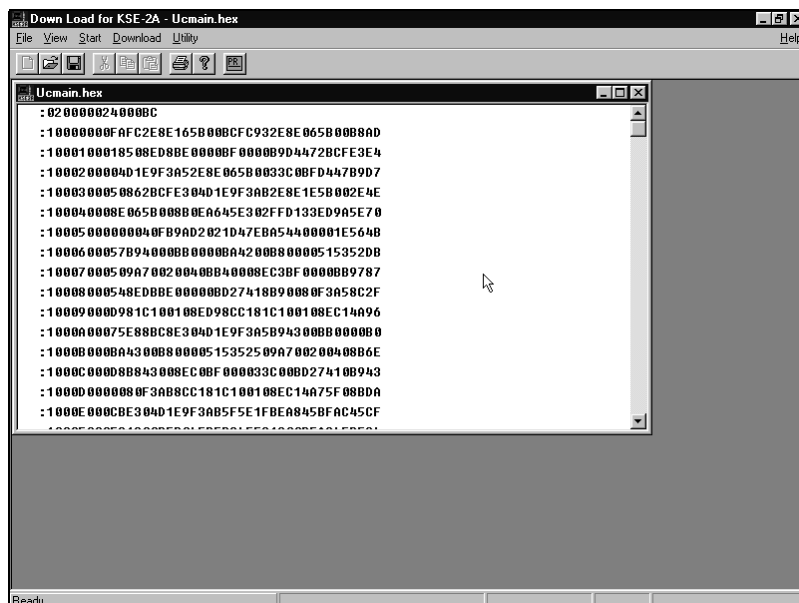


Eseguita una volta, questa operazione non deve più essere rieseguita se si utilizza sempre la stessa porta seriale del PC.

Fare clic su "Open..." del menu "File", quindi aprire il file da trasferire.

Nello strumento KSE-2A possono essere trasferiti solo i file del firmware, che hanno estensione ".hex".

Una volta aperto un file, ad esempio il file "ucmain.hex", appare una schermata simile alla seguente.



Togliere la tensione allo strumento KSE-2A e scollegare ogni connettore collegato alle sue porte COM1 e COM2; quindi collegare il cavo seriale alla porta COM1 dello strumento KSE-2A e dare successivamente tensione.

2.1 Trasferimento utilizzando due porte seriali

Se si hanno a disposizione due cavi seriali e due porte seriali libere sul proprio PC, è possibile non dover scollegare il cavo seriale dalla porta COM1 dello strumento KSE-2A per poi ricollegarlo alla porta COM2.

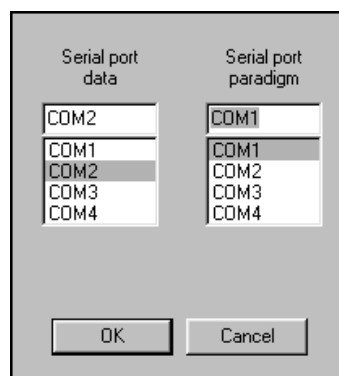
I cavi seriali devono essere uguali a quelli descritti precedentemente, è anzi è sufficiente che solo uno dei due abbia i pin 7 e 8 cortocircuitati tra loro.

Collegare anche il secondo cavo seriale (che può essere privo del ponticello tra i pin 7 e 8), dal lato corretto, alla seconda porta seriale del PC.

Avviare il programma "wdl32_2a.exe".

Fare clic su "Config" del menu "File", quindi selezionare le porte seriali del PC alle quali sono stati precedentemente collegati i due cavi seriali. Quindi fare clic su "OK".

Nell'esempio di figura il cavo con il ponticello è stato collegato alla porta seriale COM1 del PC, mentre l'altro cavo è stato collegato alla COM2 del PC.



Eseguita una volta, questa operazione non deve più essere rieseguita se si utilizzano sempre le stesse porte seriali del PC.

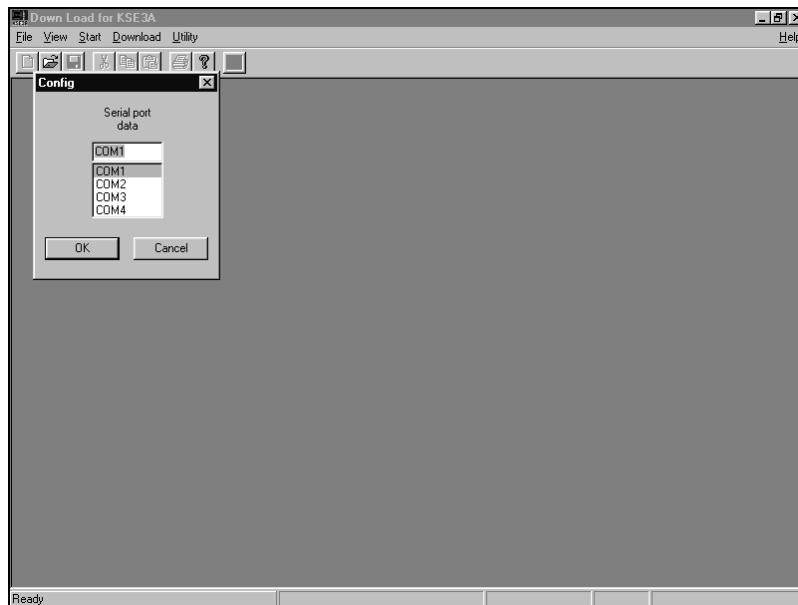
3 KSE-3A

Collegare il cavo seriale, dal lato corretto, ad una delle porte seriali del PC.

Avviare il programma "wdl32_3a.exe".

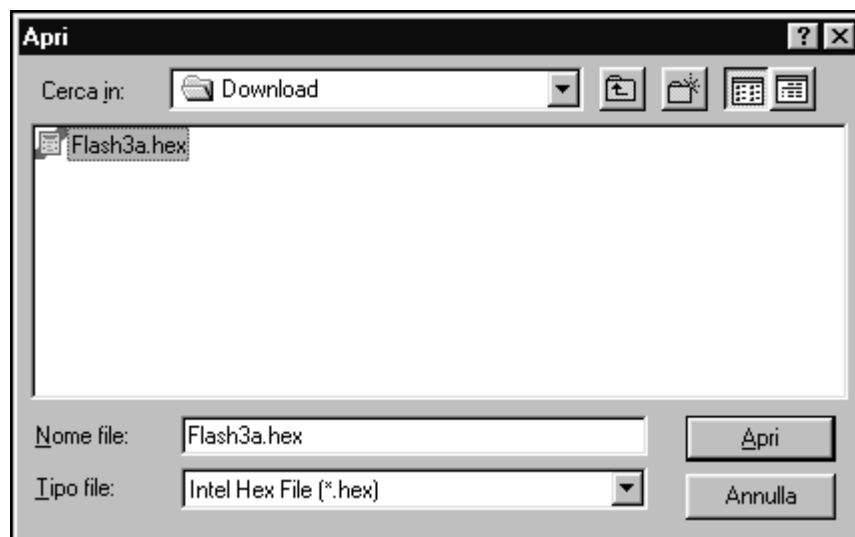
Fare clic su "Config" del menu "File", quindi selezionare la porta seriale del PC alla quale è stato precedentemente collegato il cavo seriale.

Nell'esempio di figura il cavo è stato collegato alla porta seriale COM1 del PC



Eseguita una volta, questa operazione non deve più essere rieseguita se si utilizza sempre la stessa porta seriale del PC.

Fare clic su "Open..." del menu "File", selezionare il tipo di file che si vuole trasferire nell'ultima riga della finestra "Apri" (vedi qui sotto), e quindi aprire il file da trasferire

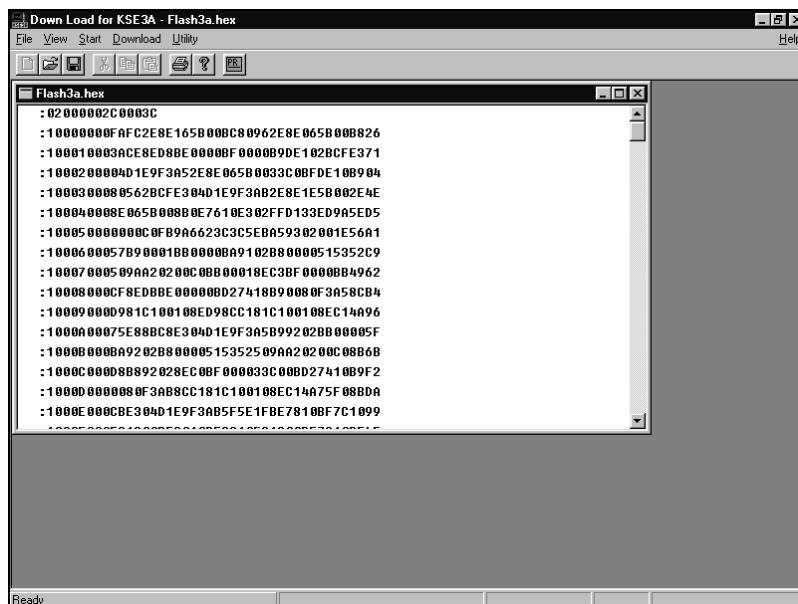


Nello strumento KSE-3A possono essere trasferiti due diversi tipi di file:

- i file del firmware, con estensione ".hex"; ad esempio "flash3a.hex".
- i file delle stringhe di testo, diverse per ogni lingua, con estensione ".bin"; ad esempio "l_ita.bin".

Naturalmente, e questo dipende dalle singole applicazioni, solo i file del firmware devono sempre essere trasferiti; in alcune applicazioni infatti, i file di altro tipo (ad esempio le stringhe) possono già essere inclusi in quelli del firmware, e non devono quindi essere trasferiti singolarmente.

Una volta aperto un file, ad esempio il file "flash3a.hex", appare una schermata simile alla seguente.

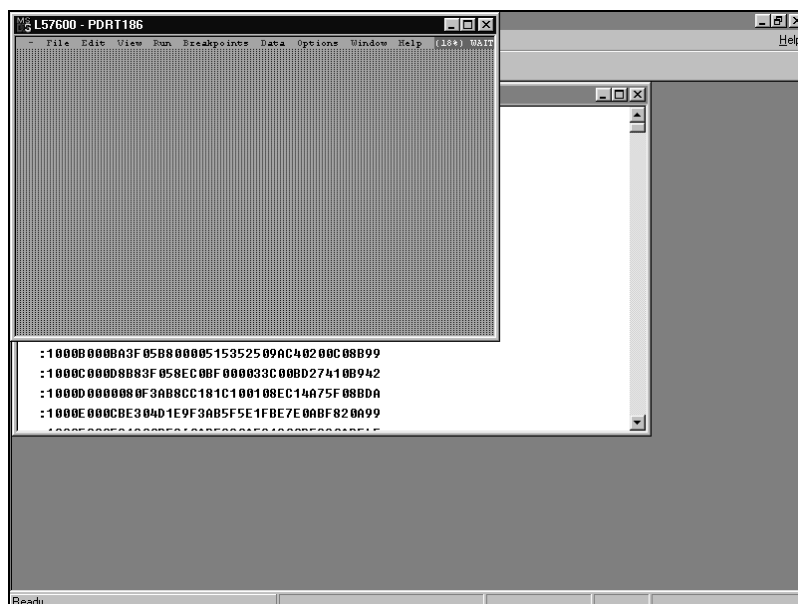


Togliere la tensione allo strumento KSE-3A e scollegare l'eventuale connettore collegato alla sua porta COM1, quindi collegare il cavo seriale alla porta COM1 dello strumento KSE-3A e dare successivamente tensione.

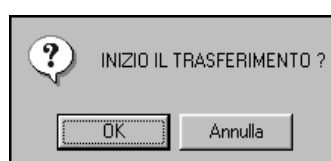
Fare clic sull'icona verde con la scritta "PR", sulla quale sta puntando la freccia del mouse nel disegno qui sotto; parte una procedura di inizializzazione al trasferimento; lo strumento viene predisposto alla ricezione del file precedentemente aperto.



A video deve essere comparsa una nuova schermata, come illustrato nell'immagine seguente.



Attendere che a video appaia la scritta seguente.



A questo punto la predisposizione dello strumento KSE-3A alla ricezione è completa. Fare clic su "OK".

Se il file aperto da trasferire è un file del firmware, con estensione ".hex", a questo punto inizia il trasferimento vero e proprio dal PC verso lo strumento KSE-3A. Andare alla pagina successiva.

Se invece il file aperto da trasferire è un file di altro tipo, appare la seguente schermata, nella quale bisogna specificare in quale blocco della Flash aggiuntiva da 128K byte si vuole che il file venga memorizzato.



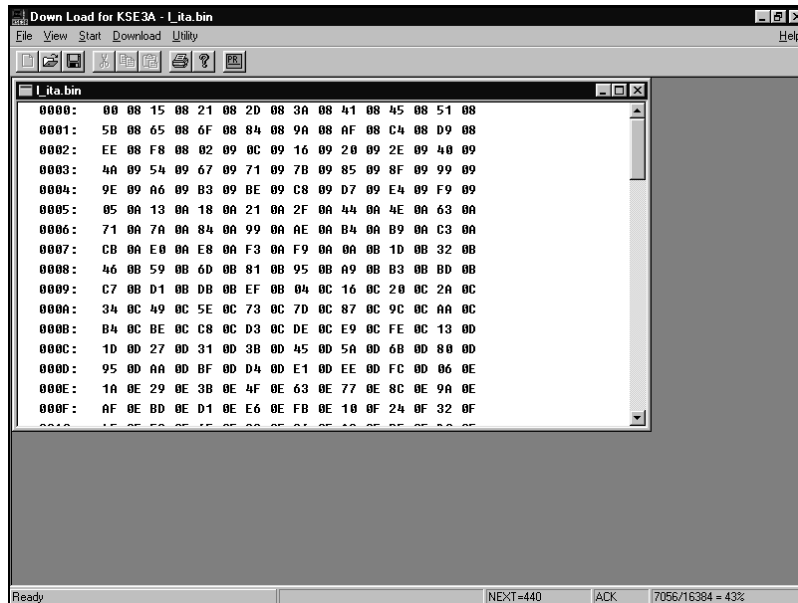
Per convenzione si ha:

stringhe in lingua ITALIANA nel file "_l_ita.bin" ==> Blocco 0.

stringhe della seconda lingua (se ad esempio INGLESE nel file "_l_eng.bin") ==> Blocco 1.

Una volta selezionato il blocco corretto, fare clic su "OK" e dare così il via al trasferimento.

A questo punto è in corso il trasferimento vero e proprio del file dal PC verso lo strumento KSE-3A; e' possibile seguirne l'andamento guardando alla percentuale di avanzamento in basso a destra dello schermo.



Il trasferimento termina correttamente quando in basso a destra la percentuale di avanzamento diventa uguale al 100%. A questo punto è possibile effettuare il trasferimento di un nuovo file, oppure si può considerare terminata la procedura di trasferimento.

Per trasferire un nuovo file, fare nuovamente clic su "Open..." del menu "File", quindi aprire il nuovo file da trasferire. Ad esempio "l_ita.bin".

Quindi fare clic su "Download": la procedura ritorna a quanto descritto nella pagina precedente.

Per terminare la procedura di trasferimento, chiudere l'applicazione "wdl32_3A"; quindi togliere tensione allo strumento KSE-3A, staccare il cavo seriale dalla COM1 del KSE-3A, riattaccare eventuali connettori precedentemente staccati dalla COM1, e infine ridare tensione allo strumento KSE-3A.

4 KSE-8A

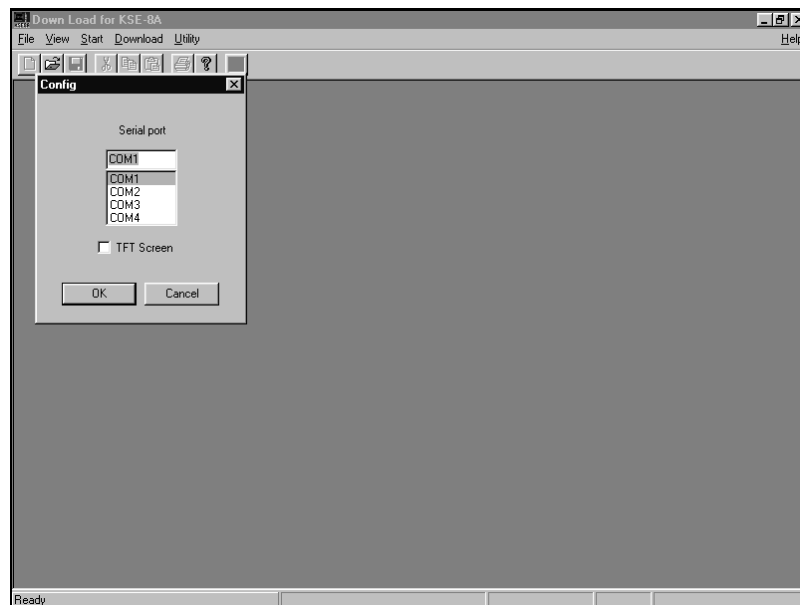
4.1 Parte Assi

Collegare il cavo seriale, dal lato corretto, ad una delle porte seriali del PC.

Avviare il programma "wdl32_8a.exe".

Fare clic su "Config" del menu "File", quindi selezionare la porta seriale del PC alla quale è stato precedentemente collegato il cavo seriale.

Nell'esempio di figura il cavo è stato collegato alla porta seriale COM1 del PC



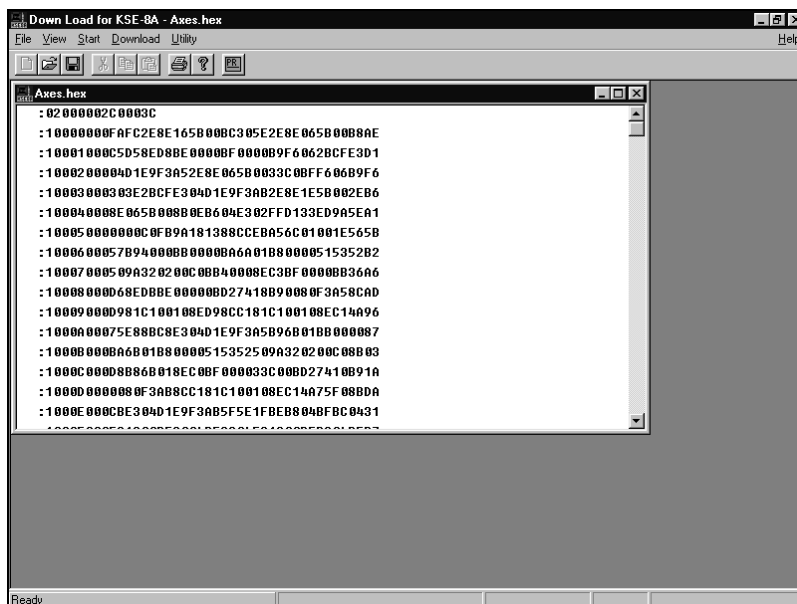
Eseguita una volta, questa operazione non deve più essere rieseguita se si utilizza sempre la stessa porta seriale del PC.

Fare clic su "Open..." del menu "File", selezionare il tipo di file che si vuole trasferire nell'ultima riga della finestra "Apri" (vedi qui sotto), e quindi aprire il file da trasferire



Nella Parte Assi dello strumento KSE-8A può essere trasferito un solo tipo di file:
- i file del firmware, con estensione ".hex"; ad esempio "Axes.hex".

Una volta aperto un file, ad esempio il file "Axes.hex", appare una schermata simile alla seguente.

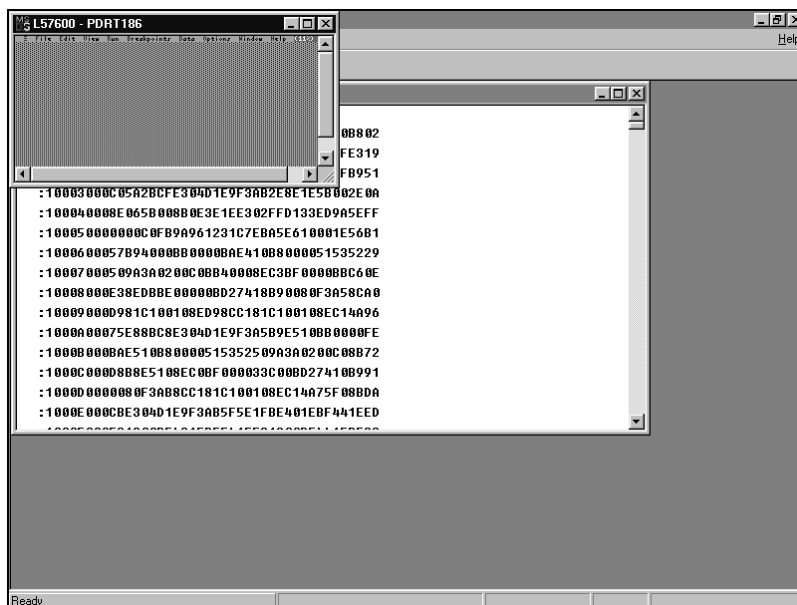


Togliere la tensione allo strumento KSE-8A e scollegare l'eventuale connettore collegato alla sua porta COM2, quindi collegare il cavo seriale alla porta COM2 dello strumento KSE-8A e dare successivamente tensione.

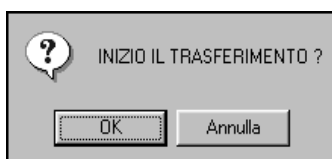
Fare clic sull'icona verde con la scritta "**PR**", sulla quale sta puntando la freccia del mouse nel disegno qui sotto; parte una procedura di inizializzazione al trasferimento; la Parte Assi dello strumento viene predisposta alla ricezione del file precedentemente aperto.



A video deve essere comparsa una nuova schermata, come illustrato nell'immagine seguente.



Attendere che a video appaia la scritta seguente.



A questo punto la predisposizione della Parte Assi dello strumento KSE-8A alla ricezione è completata. Fare clic su "OK".

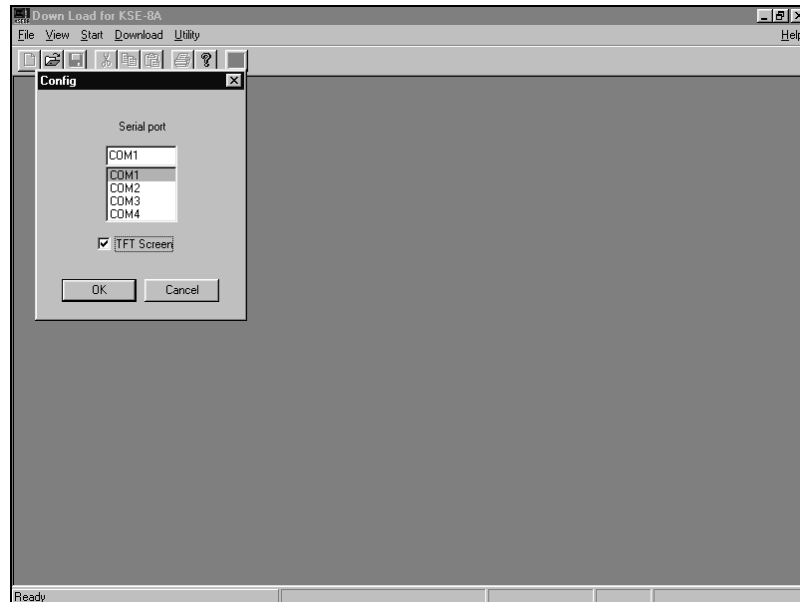
4.2 Parte VGA

Collegare il cavo seriale, dal lato corretto, ad una delle porte seriali del PC.

Avviare il programma "wdl32_8a.exe".

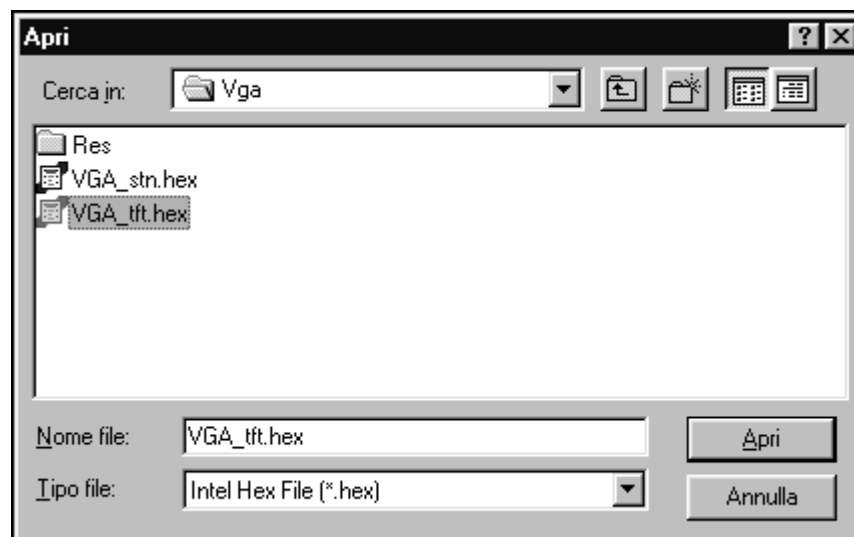
Fare clic su "Config" del menu "File", quindi selezionare la porta seriale del PC alla quale è stato precedentemente collegato il cavo seriale, e il tipo di schermo dello strumento KSE-8A (TFT oppure no).

Nell'esempio di figura il cavo è stato collegato alla porta seriale COM1 del PC, e si è supposto di avere uno schermo di tipo TFT.



Eseguita una volta, questa operazione non deve più essere rieseguita se si utilizza sempre la stessa porta seriale del PC.

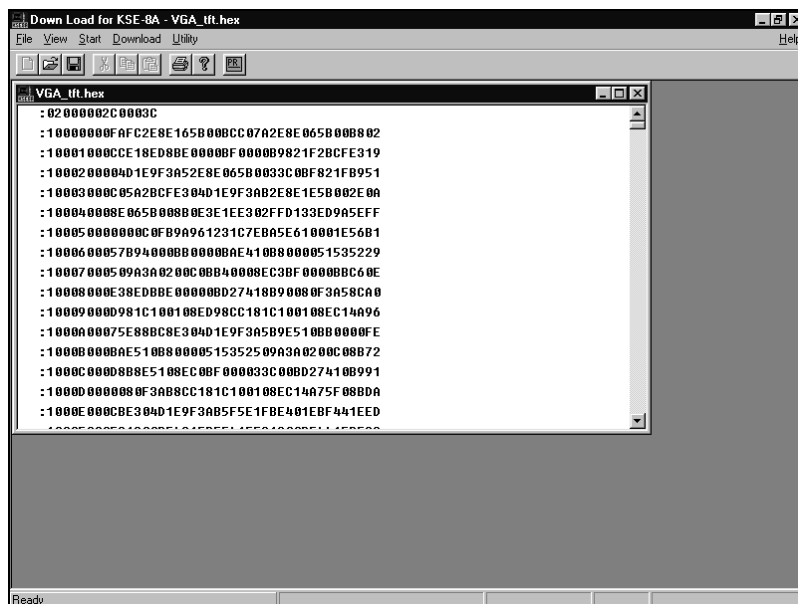
Fare clic su "Open..." del menu "File", selezionare il tipo di file che si vuole trasferire nell'ultima riga della finestra "Apri" (vedi qui sotto), e quindi aprire il file da trasferire



Nella Parte VGA dello strumento KSE-8A possono essere trasferiti diversi tipi di file:

- i file del firmware, con estensione ".hex"; ad esempio "VGA_tft.hex".
- il file delle stringhe di testo (un file per due lingue), con estensione ".bin"; ad esempio "ita_eng.bin".
- file di immagini bitmap, con estensione ancora ".bin"; ad esempio "ss_a45.bin".

Una volta aperto un file, ad esempio il file "VGA_tft.hex", appare una schermata simile alla seguente.

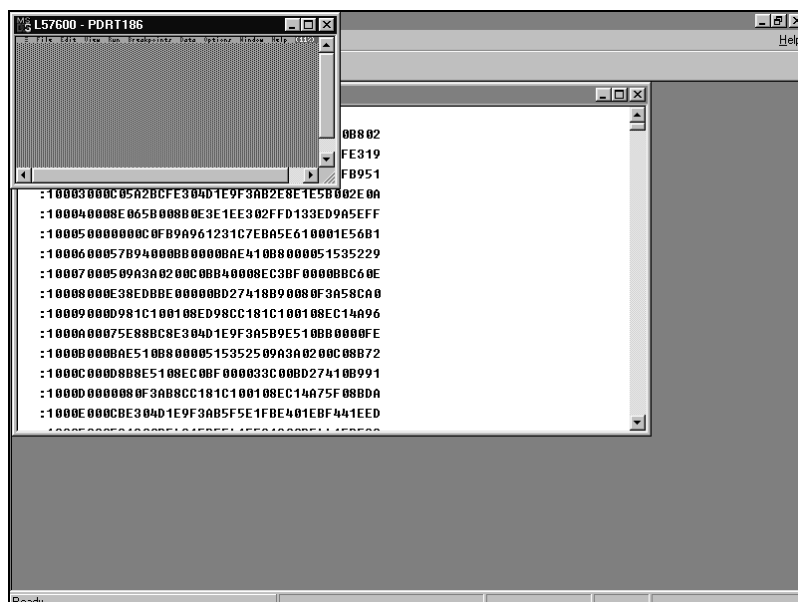


Togliere la tensione allo strumento KSE-8A e scollegare l'eventuale connettore collegato alla sua porta COM4, quindi collegare il cavo seriale alla porta COM4 dello strumento KSE-8A e dare successivamente tensione.

Fare clic sull'icona verde con la scritta "**PR**", sulla quale sta puntando la freccia del mouse nel disegno qui sotto; parte una procedura di inizializzazione al trasferimento; la Parte VGA dello strumento viene predisposta alla ricezione del file precedentemente aperto.



A video deve essere comparsa una nuova schermata, come illustrato nell'immagine seguente.



Attendere che a video appaia la scritta seguente.



A questo punto la predisposizione della Parte VGA dello strumento KSE-8A alla ricezione è completata. Fare clic su "OK".

Se il file aperto da trasferire è un file del firmware, con estensione ".hex", a questo punto inizia il trasferimento vero e proprio dal PC verso la Parte VGA dello strumento KSE-8A. Andare alla pagina successiva.

Se invece il file aperto da trasferire è un file di altro tipo, appare la seguente schermata, nella quale bisogna specificare in quale blocco delle due Flash aggiuntive si vuole che il file venga memorizzato.



Per convenzione si ha:

bitmap del logo che appare all'accensione in file come ad esempio "logo.bin" ==> Blocco 0.

stringhe di testo (2 lingue) in file come ad esempio "ita_eng.bin" ==> Blocco 2.

bitmap del savescreen in file come ad esempio "ss_a45.bin" ==> Blocco 3.

Una volta selezionato il blocco corretto, fare clic su "OK" e dare così il via al trasferimento.

Naturalmente, e questo dipende dalle singole applicazioni, solo i file del firmware devono sempre essere trasferiti; in alcune applicazioni infatti, i file di altro tipo (ad esempio le stringhe) possono già essere inclusi in quelli del firmware, e non devono quindi essere trasferiti singolarmente.

5 TABELLA RIASSUNTIVA TRASFERIMENTI POSSIBILI

Strumento	Scheda	Porta Seriale	Tipo File	Estensione File	Nome File (*)	Flash	
KSE-2A	/	COM1/2	firmware	.hex	ucmain.hex	/	
KSE-3A	/	COM1	firmware	.hex	flash3a.hex	/	
KSE-3A	/	COM1	lingua 1 (italiano)	.bin	l_ita.bin	Blocco 0	(**)
KSE-3A	/	COM1	lingua 2	.bin	l_eng.bin	Blocco 1	(**)
KSE-8A	Parte Assi	COM2	firmware	.hex	axes.hex	/	
KSE-8A	Parte VGA	COM4	firmware	.hex	vga_tft.hex	/	
KSE-8A	Parte VGA	COM4	bitmap del logo	.bin	logo.bin	Blocco 0	(**)
KSE-8A	Parte VGA	COM4	bitmap	.bin	???	Blocco 1	(**)
KSE-8A	Parte VGA	COM4	lingue 1+2	.bin	ita_eng.bin	Blocco 2	(**)
KSE-8A	Parte VGA	COM4	save screen	.bin	ss_a45.bin	Blocco 3	(**)

(*): ATTENZIONE i nomi dei file sono solo esempi indicativi, in quanto variano a seconda degli applicativi.

(**): file non sempre presente: dipende dalle singole applicazioni.